

Rutas de la Lana



RUTAS DE LA LANA®

Artilearen bideak
The wool routes
Le Rotte della lana
Les routes de la laine
de wolroute
Wollroute
Rotas da lâ



Índice

Presentación	3
Consideraciones previas	6
La lana	7
El contexto histórico	9
La ruta	14
Recursos de interés	23
Centro de recursos	27

Las rutas que históricamente han
seguido nuestros antepasados
para sus viajes e intercambios comerciales



"Gaminante, son tus huellas
el camino y nada más;
Gaminante, no hay camino,
se hace camino al andar".

Antonio Machado



Presentación

intercambios comerciales tie-
nen mucho que ver con la configuración de
la Europa plural y unitaria

Así, el camino pierde su ser cuando no es transitado, cuando nadie lo ve ni lo siente, pero es en sí todo un ente, cuando es utilizado. Representa unión, aventura, conocimiento y desconocimiento, ideas nuevas y viejas, productos, tecnologías, culturas, penas y alegrías...

El ser humano desde tiempos inmemoriales, tiene tendencia a mirar más allá, a descubrir lo que hay en aquellos confines que inicialmente, le decían, estaban plagados de monstruos. Así, poco a poco, paso a paso, establece relación con otros grupos humanos y se produce el mágico y, en ocasiones, trágico intercambio. Mágico porque nos da la oportunidad de conocer otras culturas, otras sociedades y formas de vida, otros entornos naturales. Y el caminante vuelve a su hogar (o no) con las alforjas llenas de vivencias, lugares, gentes y productos exóticos.

Hoy en día, debido en parte a la rapidez con la que nos movemos, esta manera de entender los caminos ha quedado relegada a un segundo plano. Aun así, creemos que las rutas que históricamente han seguido nuestros antepasados para sus viajes e intercambios comerciales tienen mucho que ver con la configuración de la Europa plural y unitaria que hoy conocemos. Por eso cuando miramos los caminos, vemos todavía a arrieros y carreteros, sufridos caminantes que tenían como trabajo transportar la carga que otras personas querían vender y comprar. Si nos fijamos un poco más llegamos a distinguir los productos que llevan sus alforjas o carros: hierro, lana, madera, especias, manufacturas...

Se nos ocurre que siguiendo la pista a estos materiales tendremos una cadena completa, pasando por distintas clases sociales, lugares y profesiones que nos puede ayudar a entender la complejidad y variedad en eso que hoy llamamos la Unión Europea.



*"Daminante, son tus huellas
el camino y nada más;
Daminante, no hay camino,
se hace camino al andar".*

Antonio Machado

¡Manos a la obra! ¿Cuál de estos productos nos puede servir de manera que al seguirle la pista nos ayude a visualizar las bases históricas en las que asienta el Viejo Continente? Todos ellos son de suma importancia, pero hay uno que destaca sobre los demás.

Quizás por su origen humilde, quizás porque recorría distancias enormes o por la magia que encierra en sí mismo dadas sus especiales características. Puede ser porque se relacionaba por igual con pobres y ricos o tal vez por las cantidades de dinero que movió o porque a su vera el desarrollo del comercio floreció de manera espectacular. No sabemos si en especial alguna de estas razones o todas a la vez, nos llevan a seguir la pista a la lana, desde el lugar en el que la oveja era esquilada hasta donde la transformaban en trajes y tapices, a veces ricos y elegantes y otras funcionales y modestos.

Vemos un excelente material para elaborar prendas de vestir, de la misma manera que lo vieron nuestros antepasados, pero... ¿por qué elegir la lana para establecer un itinerario cultural?

Este material también fue conocido como Oro Blanco, lo que nos da una idea inicial del valor que se le concedió. Su producción y comercialización pusieron en marcha una serie de procesos económicos, políticos y culturales que afectaron no sólo a Europa, sino también a América Latina.

Desde la persona más humilde a la más enriquecida, en la mayor parte del territorio europeo tuvo contacto de una manera u otra con este producto.

La lana cruzaba los campos portugueses, castellanos, extremeños, riojanos y navarros y llegaba a las puertas del mar (Bilbao, Santander, Alicante, Baiona, Sevilla...) desde las que, ya en barco, llegaban a Italia, Francia, Flandes, Inglaterra o América. Después, una vez transformada, nuestra humilde protagonista podía viajar más lejos todavía (puertos de La Hansa, Alemania), o volver a su lugar de origen.

Queremos que el camino de la lana nos sirva para analizar una época histórica que comienza a finales de la Edad Media, en la que se asientan las bases de la Europa económica, social y política que

hoy conocemos. De esta manera la podremos conocer mejor, aprender de los errores pasados, saber que las relaciones que ahora mantenemos no son nuevas y acercarnos de otra manera a los/as otros/as ciudadanos/as de la Unión Europea siendo capaces de vivir en el respeto y la armonía de la multiculturalidad y pluralidad que representa Europa.

En este informe planteamos Rutas de la Lana como suma de tres aspectos directamente relacionados. Tenemos por un lado la producción, el aspecto de la ganadería: La oveja y su cuidado, las razas de ovejas trashumantes y las que no lo fueron, las cañadas, las zonas ganaderas, la vida pastoril. Esta primera parte abarca todo lo relacionado con la lana hasta que se obtiene el vellón.





"Queremos que el camino de la lana nos sirva para analizar una época histórica que comienza a finales de la Edad Media, en la que se asientan las bases de la Europa económica, social y política que hoy conocemos"

Una segunda parte es la etapa comercial o mercantil. El lavado de vellones, su preparación para el transporte y el transporte en sí mismo, desde el lugar de esquila hasta el donde lo transformarán en textil. En esta segunda parte entran en juego la arriería y carretería, la banca, la moneda, las letras de cambio, la navegación y los puertos, las posadas, los almacenes y centros laneros, las ferias, los caminos.

Por último, y no siempre como final, el vellón llega a los centros textiles, donde la tratan y realizan tejidos que posteriormente se destinarán a multitud de usos.

Decimos que no como final ya que posteriormente según el uso que se les diera a estos tejidos podrían de nuevo volver, bien al lugar en el que se produjo la lana, o bien a otros lugares que precisasen de este tipo de manufacturas.

Este viaje que el oro blanco realizaba abre multitud de posibilidades para el estudio. La ruta de la lana no es sólo un camino físico, sino también filosófico, histórico, cultural y social. El humilde animal, criado en los campos y cañadas castellanas, llega a vestir al emperador Carlos V, ¿qué personas, qué transformaciones,

que conversaciones, comunicaciones, idas y venidas de ideas se han dado a lo largo de este recorrido?

Hemos centrado nuestro informe en la segunda parte de esta Ruta del Oro Blanco, la parte comercial y mercantil, desde el esquila en Castilla hasta la llegada de los vellones a los talleres textiles de Flandes, Inglaterra, Francia o Alemania. Pero no podemos olvidar en ningún momento los otros dos aspectos de esta ruta ya que ha de ser entendida de una manera global para realmente poder alcanzar a ver su importancia real.

comercio histórico de la lana se desarrolla a lo largo de toda Europa, especialmente entre las regiones de Castilla y de Flandes, mundo



reconocimiento como Itinerario Cultural Europeo proporcionará a las distintas regiones europeas herramientas que faciliten su promoción así como el desarrollo de la investigación

- El comercio histórico de la lana se desarrolla a lo largo de toda Europa, especialmente entre las regiones de Castilla y de Flandes.

- La importancia de este comercio fue clave para el desarrollo de diversas estructuras socioeconómicas, reconociéndose su papel en el origen de la burguesía europea.

- Como tal, contribuye a la construcción europea con temas tales como la identidad, la ciudadanía, las relaciones interculturales, la memoria histórica.

- Es, por tanto, un elemento histórico de cohesión europea, además de su claro interés naturalístico y cultural.

- Su reconocimiento como Itinerario Cultural Europeo proporcionará a las distintas regiones europeas herramientas que faciliten su promoción así como el desarrollo de la investigación conjunta y la puesta en marcha de iniciativas interregionales.

Desde el punto de vista ecológico la lana es un mecanismo de defensa que los ovinos han desarrollado para protegerse del frío. Otros mamíferos también han



La lana

China la utilizaban para conservar hielo y en el desierto fue empleada para recoger el rocío nocturno. Además, al evaporarse la humedad

Desde el punto de vista ecológico la lana es un mecanismo de defensa que los ovinos han desarrollado para protegerse del frío. Otros mamíferos también han desarrollado pelo especial que el ser humano utiliza para su provecho (conejo de Angora, la cabra de Cachemira, la alpaca, la vicuña...). Pero estos técnicamente son conocidos por el nombre de pelo fino. Así que cuando hablemos de lana nos estamos refiriendo única y exclusivamente a ese pelo maravillosamente especial que procede de las distintas razas de ovejas.

La lana está hecha de la misma materia que nuestras uñas y pelo. Es por tanto una fibra natural y de origen animal, creada por miles de escamas de una proteína llamada queratina, solapadas unas sobre otras como si fuesen un tejado, constituyendo una barrera difícilmente penetrable para los cambios térmicos. Así protege de igual manera tanto del frío como del calor externo. Según el tipo de lana las escamas varían en la finura y rizo, lo cual le proporciona más o menos elasticidad y resistencia.

Otra de sus características especiales es su poder higroscópico. Es capaz de absorber hasta un 40% de su peso en agua, al mismo tiempo que se percibe seca al tacto. Después libera esta agua cuando el ambiente deja de ser húmedo. Por ello absorbe la transpiración de un cuerpo y la evapora al exterior. En China la utilizaban para conservar hielo y en el desierto fue empleada para recoger el rocío nocturno. Además, al evaporarse la humedad retenida, libera calor (17 cal/gr).

Otro dato a remarcar es su formidable resistencia a la tracción y su elasticidad. Esta es debida a la forma en espiral de las moléculas que la forman. Gracias a ello, la lana apenas se deforma o arruga, y si lo hace vuelve fácilmente a su estado normal. Además de esto, es la fibra que menos polvo retiene, dado que carga muy poca electricidad estática y también es muy resistente a la acción de hongos y bacterias, y a las altas temperaturas.



*"(Australia es el principal
productor mundial de lana virgen.)
es un cruce entre
la merina castellana
y la merina precoz francesa"*

Después de leer todo esto es lógico pensar que el ser humano, en cuanto se dio cuenta de una mínima parte del potencial de fibra extraordinaria, empezase a utilizarla para sus propios fines. Así, hace cerca de 12.000 años que tejidos de lana vistieron a nuestra especie. Esto implica que el ser humano tuvo que aprender a cuidar a las ovejas, no solamente para que le proporcionaran alimento como hacía inicialmente, sino para que ese material precioso que las cubría fuese de la mayor calidad posible.

Así, bien por los condicionantes ambientales, bien por el cuidado y los cruces que realizábamos, la especie animal *Ovis aries* L. ha dado lugar a multitud de razas, algunas de ellas más aptas para la obtención de carne o leche y otras para la obtención de la lana. Existen más de 450 razas de las cuales cabe mencionar alguna, como por ejemplo la oveja chu-

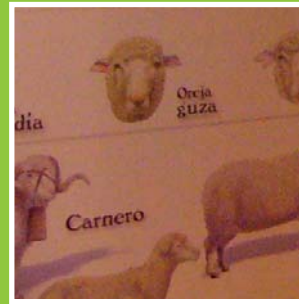
rra, la lacha, la east friesian o la awassi (estas son utilizadas para la obtención de leche), la suffolk, la hampshire down o la texel (aptas para la producción de carne) o la raza karakul, de la que se aprovecha la piel para obtener el astrakan.

Pero cuando hablamos de producción de lana, sin duda alguna la estrella es la oveja merina, tanto por la cantidad como por la calidad de la lana que obtenemos. Hoy en día hay distintas razas de ovejas merinas: Merino australiano, merino precoz, merino precoz francés, merino precoz alemán. Pero todas ellas son descendientes de las ovejas merinas castellanas que en los siglos XV y XVI constituyeron la base de desarrollo del comercio internacional de la lana, asentando las bases de un modelo económico que más tarde se acabaría de perfilar en la revolución industrial. Por

ejemplo, la merina australiana, reina hoy en día de las ovejas laneras (Australia es el principal productor mundial de lana virgen) es un cruce entre la merina castellana y la merina precoz francesa.

La oveja merina es descendiente de las ovejas llevadas por los árabes a la Península Ibérica a principios del siglo XIV desde África. Hasta el siglo XVIII existen leyes que regulan fuertemente el control de esta raza para que no pueda ser exportada a otros lugares y así mantener el monopolio de Castilla sobre este producto. Fue a finales de este siglo cuando la situación económica y política cambia y la oveja se extiende por los cinco continentes (en 1789 llegan a la colonia inglesa de Sydney 29 ovejas merinas castellanas, que se convertirían en uno de los motores de su crecimiento. Un siglo más tarde la cabaña ovina australiana era de 80 millones de cabezas).

El hito que marca tradicionalmente el inicio de esta época es la caída de Constantinopla en 1453. En Castilla



El comercio de la lana merina a escala europea empieza a tomar forma a finales de la Edad Media. Pero es la Edad Moderna con los cambios políticos, económicos y tecnológicos que acarrea, la época en la que se desarrolla en su máxima extensión.

La situación de Europa en el siglo XIV deja un panorama bastante desolado; hambrunas como la de 1316, pestes y guerras diezman la población que había experimentado una explosión demográfica a lo largo del siglo XIII. Aun así esto no detiene la reorganización de los poderes, y la burguesía poco a poco avanza en el proceso iniciado en el siglo XIII de cambio de modelo de sociedad.

No es hasta mediados del siglo XV cuando Europa empieza de nuevo a poner sus motores a pleno rendimiento. Entramos en la Edad Moderna, con los cambios que ésta representa: grandes descubrimientos, avances tecnológicos, rotura de moldes de pensamiento.

El hito que marca tradicionalmente el inicio de esta época es la caída de Constantinopla en 1453. En Castilla es el reinado de los Reyes Católicos el que inaugura esta etapa histórica (en 1469 celebran sus esponsales). Otra fecha importante para la época es el descubrimiento de América en 1492. En este contexto, en el Mediterráneo, Barcelona rivaliza con Génova por la hegemonía del tráfico marítimo, en tanto que en el Atlántico, Castilla va viendo crecer su importancia como proveedora de lana y hierro para los países del Norte. Portugal e Inglaterra también cobran relevancia en el panorama europeo. Esta última, si bien ya no tanto como exportadora de lana (la Guerra de los Cien Años obliga a este estado a un cambio de estrategia) si con una incipiente industria textil. Mientras, en las ciudades italianas se están gestando corrientes de pensamiento que darán lugar al Humanismo y por ende al Renacimiento.

El contexto histórico

ya no tanto como exportadora de lana (la Guerra de los Cien Años obliga a este estado a un cambio de estrategia) si con una incipiente industria textil



"globalización" económica

Características de la Edad Moderna

Los rasgos más reseñables para poder entender esta etapa histórica son los siguientes:

- *Caída de Constantinopla en manos del Imperio Turco. Ello implica:*

- Cierre para Europa de las costas del Mediterráneo oriental, del Egeo y de los mares Negro y Rojo, quedando bloqueadas las rutas comerciales entre Asia y Europa, lo que promueve que se busquen nuevas rutas hacia las Indias Orientales.

- Huida de intelectuales del Imperio Bizantino sobre todo hacia Italia, trayendo a Occidente de nuevo la cultura grecorromana.

- *Conocimiento y aplicación de inventos y adelantos técnicos, algunos de ellos traídos de Oriente.*

- *Grandes descubrimientos geográficos, en los que inicialmente tendrán un papel destacado Portugal y España. Las razones que impulsan estos descubrimientos son:*

- Dominio turco en el Mediterráneo, que evidencia la necesidad de nuevas rutas comerciales, sobre todo para mantener una unión con los mercados de Oriente.

- Necesidad de grandes capitales eco-

nómicos de las potencias europeas (España, Inglaterra, Portugal y Francia), sumidas en crisis tanto internas como externas.

- Últimos coletazos del modelo de sociedad feudal acompañados del resurgimiento del comercio.

Todo esto trajo consigo profundos cambios:

- Desarrollo interrumpido de la técnica, los medios de transporte y de las comunicaciones.

- Nuevas formulas económicas; mercantilismo y gran capitalismo, al tomar el comercio proporciones mundiales. Primera "globalización" económica.

- Perfeccionamiento de la industria europea y concepto de la ciencia en su sentido actual.

- Aniquilamiento de la nobleza feudal y nacimiento de la burguesía (comerciantes, industriales, navieros, banqueros, prestamistas...).

- Rápido desarrollo del comercio y la industria.

- Revolución de los precios: Aparecen gran cantidad de metales preciosos (oro y plata) que hace que descienda su valor y por lo tanto aumente el de las mercancías.

- Colonialismo; los países colonialistas se convierten en potencias europeas.

- *Movimientos sociales, culturales y religiosos renovadores de la mano del Renacimiento: Humanismo, Reforma, Contrarreforma...*

- *Desarrollo de los estados absolutistas.*

- *Cambios ideológicos debidos a los nuevos movimientos:*

- El individualismo, el culto a la "virtud" subjetiva del empresario.

- Se produce un cambio en la concepción del tiempo, el dinero y la política.

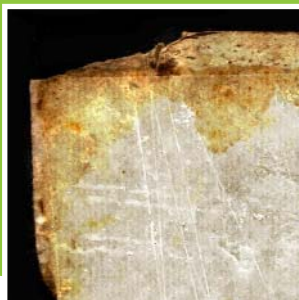
- La mentalidad religiosa no tiene fuerzas para penetrar en todos los niveles del mundo.

- Comienza el proceso de secularización de la cultura moderna europea.

El Renacimiento

El Renacimiento supone una nueva ideología que propone el aprovechamiento de los elementos que en todas las áreas del saber, la cultura y la ciencia dejó la antigüedad clásica (Grecia y Roma) y que durante la Edad Media habían permanecido apartados.

No es algo que sucede de la noche a la mañana. Desde el siglo XIV se va gestando con el desarrollo del Humanismo Italiano y el avance de la burguesía en la toma de poder, sobre todo económico.



"Un príncipe debe tener como único pensamiento y objetivo la guerra"

Maquiavelo

Su eje principal es la revalorización del mundo y el ser humano centrada en el conocimiento y admiración de la antigüedad clásica. Se caracteriza por exaltar la razón, los sentimientos y los instintos, valorar lo terrenal por encima de lo sobrenatural y revalorizar la naturaleza. Los conocimientos científicos son uno de los afanes de esta corriente ideológica, así como el espíritu de independencia.

La influencia de estas ideas se hace notar en los diversos ámbitos de la vida:

Política. Monarquía Absoluta

El individualismo renacentista toma su máxima expresión política en la figura real, que encarna el ideal nacional.

Se puede considerar el surgir del renacimiento político entre los siglos XIV y XV, llegando a su apogeo en los dos posteriores. Los principales estados de Europa van desembocando en potentes monarquías absolutas y centralizadas, con ejércitos fuertes.

La sucesión al trono, hereditaria y vinculada a determinadas familias, no establecía diferencias entre los intereses nacionales y los individuales de la figura regia. La corona podía hipotecar los dominios reales. En política exterior esto se refleja en continuas luchas entre países. Las guerras entre señores feudales pasan a ser guerras entre estados.

"Un príncipe debe tener como único pensamiento y objetivo la guerra"
Maquiavelo.

El Renacimiento mostró la decadencia total del sistema feudal y sentó sólidas bases para el absolutismo monárquico.

Socio-economía. Gran Capitalismo

Con la consolidación de las ciudades o burgos, la burguesía o clase media, rompió la vieja estructura social del sistema feudal. Es un nuevo sistema que se asienta entre finales del siglo XV y mediados del XVI. Se entra en una economía capitalista; la burguesía proporciona a artesanos, agricultores y soldados, maquinaria, materias primas, armas, municiones, o bien el dinero para adquirirlas.

Esto no sólo cambia la estructura económica, sino también la social, apareciendo la burguesía industrial, propietaria de materias primas (lana, algodón, hierro) y maquinaria, y la clase obrera, que vende su fuerza de trabajo a cambio de un salario.

Las relaciones comerciales iniciadas en el siglo XII con Oriente y dentro de la propia Europa estimularon el desarrollo del capitalismo. Se forman también asociaciones de hilanderos, tejedores, tintoreros de lana..., produciéndose un fenómeno generalizado de división técnica del trabajo.

No hay que olvidar los grandes descubrimientos transoceánicos, una de cuyas motivaciones era la búsqueda de metales preciosos que escaseaban en el continente. Para costear los viajes las monarquías se dirigieron a los grandes comerciantes (Augsburgo, Nuremberg, Florencia y Génova) que jugaron el papel de banqueros a cambio de intereses que se saldaban en muchos casos cediéndoles parte de la explotación de los dominios descubiertos.

Educación y cultura

Esta época se caracteriza por la admiración del legado cultural e intelectual de la antigüedad clásica. La pintura es el arte que supera a las demás, pero aún así, se da una espectacular producción en todas ellas. Hay un cambio importante en la concepción del arte; es netamente laico y se vincula a la vida cotidiana, se trabaja por encargo y mecenazgo de príncipes y burgueses enriquecidos

En lo que a la educación respecta su lema fue "Una mente sana en un cuerpo sano". Se hicieron tímidos intentos de dar a todo el pueblo educación formal, pero la mayor parte de las escuelas estarán organizadas para la clase pudiente. El camino que el pensamiento occidental estaba tomando, más orientado a la vida terrenal, hizo que los focos de interés educa-



*"Una mente sana
es un cuerpo sano"*

cional cambiasen. Así los negocios, la investigación y la razón fueron ejes sobre los que se centró el nuevo sistema educativo. El individualismo burgués exigía una disciplina menos ruda que la que se daba en la educación feudal, una mayor consideración por la personalidad de los educandos y un entorno más claro y alegre. La educación recibió influencias de las corrientes de pensamiento humanistas y se propiciaron ideas avanzadas que tuvieron gran repercusión tanto en educadores como en educandos.

Ciencia

Las ciencias tuvieron el mismo protagonismo en el Renacimiento que las letras y las artes. Astronomía, medicina, química, física y matemáticas recibieron un fuerte impulso en esta época.

Se llevan a cabo descubrimientos técnicos que permiten el avance, tanto de las ciencias en sí, como de las incipientes industrias y el comercio:

- Vidrio químicamente puro, gracias al que el microscopio y el telescopio abrieron nuevos campos de estudio.
- En la industria textil aparece el torno de hilar con pedal, el telar automático y el marco de tejer.
- Se amplía el uso de la fuerza hidráulica; la utilizan altos hornos y minas.

- El reloj de bolsillo, el grifo de bomba y la iluminación de la calle son desarrollos en esta época.

- La construcción de barcos sufre un gran empuje. Además se extiende el uso de la brújula, disminuyendo así el peligro de la navegación en alta mar y se introduce el astrolabio.

- El mundo árabe (a partir del siglo VIII) es el primer transmisor de conocimientos, haciendo llegar a Europa inventos



tales como la pólvora, el papel o la imprenta. Es en 1452 cuando Gutenberg desarrolla en base a estos conocimientos la imprenta occidental. Gracias a la generalización del uso de la imprenta, la difusión de los adelantos técnicos es mucho mayor. De hecho se dice que "el siglo XVI divulgó, gracias a la imprenta, lo que inventó la Edad Media".

Religión

La religión, hasta ahora católica, profundamente arraigada en todos los estamentos sociales, es la que promueve hasta la edad moderna cierto grado de unidad europea. Las nuevas corrientes de pensamiento, antropocéntricas, sitúan al ser humano en el centro de un universo concebido para su gloria. Esto choca de manera radical con los postulados de la Iglesia Papal. Así, surgen movimientos reformistas de la religión conocidos con el nombre de Reforma (Luteranismo, Calvinismo...). Frente a esto, la Iglesia Católica y los estados que la apoyan llevan a cabo la Contrarreforma. Lo que debió quedarse en un plano ideológico, fuertemente mediatizado por los intereses económicos y políticos tanto de las coronas y la nobleza como de banqueros y burguesía, desemboca en graves y continuados conflictos bélicos conocidos como las Guerras de Religión. En 1555 la



*"el siglo XVI divulgó,
gracias a la imprenta,
lo que inventó la edad media"*

Paz de Augsburgo otorgó a cada príncipe el derecho de imponer a sus súbditos la religión que profesase ("cuius regio eius religio"), lo que parecía que podía poner fin a los conflictos. Pero no fue así. La tensa situación religiosa hacia que cualquier sucesión encendiese nuevos combates, llegando así a estallar la Guerra de los Treinta Años (1618-1648).

La Lana en este contexto histórico

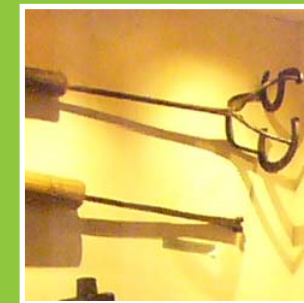
Para comprender la importancia de la lana en este maremagno de reinos y principados, hay que reseñar que la industria

textil fue una de las de mayor importancia durante la Edad Media (algodón, seda, lino y lana), y que en la Edad Moderna esta preponderancia continua ayudada por los adelantos técnicos que simplifican el trabajo y hacen que se requiera menos mano de obra. Además, es en esta nueva época cuando la raza merina nos descubre la alta calidad de su lana, perfecta para la elaboración de paños finos. Esto, sumado a que en un determinado momento histórico (reinado de Carlos V), tanto las zonas de producción (Castilla) como algunas de las de transformación

(Flandes), están en manos de un mismo poder político favorecerá que esta materia se convierta en una de las más comercializadas. Cabe destacar que en el siglo XVI, Amberes y Medina del Campo constituían el eje del comercio Europeo y Atlántico.

Pero no podemos olvidar que aunque los siglos XIV, XV, XVI y XVII, son siglos de desarrollismo y expansión comercial, de adelantos técnicos, descubrimientos científicos y cambio de pensamiento, se dan también épocas de pestes, recesión económica, hambrunas y guerras.

círculo lanero que planteamos es el que tiene lugar a finales de la Edad Media y durante la Edad Moderna. En la Península



intercambio de lana, que se había desarrollado desde tiempo inmemorial, tomó una importancia mayor desde la revolución comercial del siglo XIII, y en concreto...

El círculo lanero que planteamos es el que tiene lugar a finales de la Edad Media y durante la Edad Moderna. En la Península Ibérica sus ejes iniciales son Medina del Campo, Valladolid, Burgos, Balmaseda y Bilbao. En Flandes son focos de interés Brujas y sobre todo Amberes. Inglaterra juega un papel distinto; inicialmente exportadora de lana, después fomenta una industria textil en su territorio con lo que acaba siendo también importadora de lana castellana. Los puertos franceses (Rouan, La Rochelle) también son puntos importantes del comercio europeo y por ende, dado que la lana estaba presente en la mayor parte de los fletes, también de nuestra ruta del Oro Blanco.

El comercio de la lana es fundamental para entender no sólo aspectos económicos, sino también políticos y culturales de finales de la Edad Media y el inicio de la Edad Moderna. Uno de los productores más importantes fue Castilla. Su cabaña ganadera fue tan grande que toneladas de lana en bruto, medida en sacas, se juntaban todos los años en Burgos, desde donde salían hacia el Norte, hacia Bilbao, puerto exportador de la lana castellana desde el año 1300, en que fue fundada esta ciudad.

El intercambio de lana, que se había desarrollado desde tiempo inmemorial, tomó una importancia mayor desde la revolución comercial del siglo XIII, y en concreto consiguió un lanzamiento espectacular en Castilla a partir del siglo XIII. Burgos llegó a ser una de las ciudades más prósperas de la Península Ibérica en los siglos XIV y XV, debido a la riqueza que obtenía del comercio de la lana.



A continuación incluimos un listado de las ciudades y pueblos más representativos para este comercio.

Antwerpen (Amberes), Bélgica

Desde 1406, gobernando los duques de Borgoña en Flandes, Amberes comienza a adquirir relevancia hasta llegar a ser el principal puerto de Europa Occidental.

En 1460 se creó la primera Bolsa de la modernidad en esta ciudad. Esta institución tomó verdadera relevancia a partir de 1531, cuando el Ayuntamiento la cambió de sitio y amplió. A la Bolsa venían de todos los extremos del continente a vender sus productos, entre ellos los mercaderes castellanos con la lana.

Con el nacimiento de la industria flamenca del hilado, la ciudad se transformó en un inmenso almacén de lana, prosperando en consonancia con este producto.

Celebraba cuatro grandes ferias al año (sistema ferial similar al castellano). Durante el siglo XVI va evolucionando de una pequeña ciudad ferial a la metrópoli mercantil del siglo. Durante un breve lapso de tiempo en el siglo XVI es el referente del comercio internacional: hay en ella representantes ingleses, alemanes, portugueses, italianos, castellanos, vizcaínos...

Se han encontrado indicaciones de que la comunidad vizcaína poseía una casa

en la calle más céntrica y concurrida de Amberes. En un escrito de 1540 se hace referencia a una casa vizcaína en la calle de la Lana al lado de Engelenbury:

“Joris Venant, de aproximadamente 30 años de edad, y Juan y Nicolás Caref, de la misma edad, ambos reposteros en la ciudad de Amberes junto a Lenaert Stauer, tabernero en la casa llamada Biscayen, testifican que...”

Se trataba de dos casas, una grande y otra pequeña, que hacían esquina entre la calle de la Lana y la calle Waag. Probablemente fueron alquiladas por los vascos, y en 1562 la casa pequeña fue vendida por Steven Steenwater a Hans Van Nuys.

Esta casa se situaba cerca del antiguo edificio de la Bolsa, que posteriormente fue mudado a la calle Meir, y próximo también a las asociaciones de la liga Hanseática y la casa Inglesa.

Bergen op Zoom (Bergas), Holanda

Como Amberes, fue una villa ferial del ducado de Bramante que celebraba cuatro ferias al año.

Tanto aquí como en Amberes inicialmente los mercaderes no vivían en la villa; iban de paso, a cerrar negocios. Aún así, mientras que en Amberes se produjeron cambios que hicieron que la ciudad se expan-

diera, Bergas siguió siendo una feria, importante, pero de paso.

Brugge (Brujas), Bélgica

Puerto comercial, centro económico y financiero por excelencia en Europa desde el siglo XI, pierde su poderío al encenagarse el cauce del río Zwin, lo que produjo la desconexión con el mar (finales del siglo XV). Amberes le “toma el relevo” y el comercio de la lana se centraliza en esta última ciudad.

El nombre de la ciudad viene de la palabra “bryggia”, que en Noruego antiguo hace referencia a un sitio de desembarco o muelle de atraque. Además, la etimología de la expresión “bolsa de comercio” se encuentra en la casa de la familia Van de Beurse, en la que se daban cita comerciantes de Brujas y otros lugares para cambiar dinero y negociar. Posteriormente (finales del siglo XVI) sirvió para denominar los edificios que cumplían estas funciones y nació la palabra Beurse, bolsa, tal y como la conocemos hoy en día.

Le favorecían su ubicación, en una zona densamente poblada, y su excelente comunicación con el mar, a través de su antepuerto, Damm, sustituido posteriormente por La Esclusa. De esta última dice Marguerite de Yourcenar en su novela “Opus nigrum”:

“En general, la colonia vasca de Amberes estaba integrada por familias distintas a las de Brujas”



*"podemos resaltar la existencia
de una letra de cambio
librada entre Medina del Campo
y Amberes el 23 de Noviembre
de 1493 en los archivos
de la Real Chancillería
de Valladolid"*

"Se iba acercando a Damme, el antiguo puerto de Brujas en donde antaño, antes de que la arena cegara la costa, atracaban los grandes barcos de Ultramar. Aquellos tiempos de actividad ya no existían; pacían vacas allí donde antes desembarcaban los fardos de lana".

Brujas se convirtió en el principal puerto exportador de las manufacturas de Flandes y de las regiones próximas. Por lo demás, la actividad bancaria alcanzó tales dimensiones que hicieron de Brujas un prestigioso centro internacional de pagos y de crédito. Así se explica que se constituyeran en dicha ciudad numerosas colonias de mercaderes. Los ingleses, hanseáticos, genoveses, venecianos, florentinos, castellanos, vizcaínos, catalanes, etc., se agrupaban en naciones, cada una de las cuales tenía su casa consular, así como almacenes y zonas asignadas para la descarga de los barcos. Todos los factores citados contribuyeron a hacer de Brujas, en la primera mitad del siglo XVI, el principal núcleo mercantil y bancario de Europa, algo así como el Wall Street de la época.

Mercaderes e instituciones de la Península en Brujas

El historiador belga Joseph Marechal nos cuenta la historia de un mercader llamado Rodrigo de Navarrete, que se arruinó y

vivió durante algunos años en un monasterio de Brujas. En las fuentes documentales aparece descrito este desafortunado mercader como: *Mercator nationis Biscaiae, Rodericus Navarettus genere Biscainus, patria vera Longronius*.

Así, nos da referencia de la Nación Vizcaína (*Nationis Biscaiae*), una institución mercantil que desde 1455 organiza y controla la llegada y salida de las flotas, carga y descarga de mercaderías y la vida de mercaderes y mareantes en la ciudad de Brujas y otras del condado de Bramante

Para formar parte de la nación se pagaban unos impuestos, llamados Averías, con los que se costeaba una estructura administrativa, bajo un par de cónsules, que se elegían entre los mercaderes y se encargaban durante un tiempo del gobierno de la nación. Así mismo, con este dinero se costeaba una capilla en el monasterio de los franciscanos.

En 1468 también se nombra a esta institución como Nación de la Costa de España. En principio, y como vemos con Rodrigo Navarrete (*patria vera Longronius*) cuando se aplicaba el termino Biskajers, no se estaban refiriendo exclusivamente a los habitantes del Señorío de Bizkaia. Parece que es más correcto pensar, sin haber tampoco una frontera clara, que la nación española o castellana en Brujas,

englobaba a los mercaderes y comerciantes del interior de la Península, mientras que en la nación vizcaína se agrupaban los mercaderes de la costa.

Estas dos organizaciones luchan por conseguir el control del comercio y el mercado de la Península con Flandes. Los polos son Bilbao y Burgos. Esta última recibe el favor de los Reyes Católicos.

Desde el siglo XIV también existía una nación para la Corona de Aragón, que asocia a mercaderes de Cataluña, Valencia, Islas Baleares y Aragón. Inicialmente tienen supremacía en ella los mercaderes catalanes; posteriormente éstos serán relegados por los valencianos.

Existen pocos datos sobre la nación de Vizcaya. Hay un grabado de 1710 en el que se nos presenta una casa de enormes proporciones, probablemente construida poco antes de 1512, situada en la todavía hoy llamada Plaza de los Vizcaínos. La casa ya no existe. Era un palacete diseñado según los cánones de la arquitectura española.

En 1585 (Guerra de Flandes) tanto la nación Vizcaína como la Navarra abandonan la ciudad.

La nación castellana continua hasta 1705, y sus archivos siguen en Brujas. Gracias a estos archivos se tiene una visión de los comerciantes vizcaínos a través de los castellanos.

*"Se iba acercando a Damme,
el antiguo puerto de Brujas
en donde antaño, antes de que
la arena cegara la costa, atracaban
los grandes barcos de Ultramar.
Aquellos tiempos de actividad
ya no existían; pacían vacas
allí donde antes desembarcaban
los fardos de lana".*



A lo largo de la Edad Moderna Brujas tuvo diversos antepuertos. Así, por ejemplo, tenemos las poblaciones de **Esclusa y Damme**. De esta última dice Marguerite de Yourcenar en su novela "Opus nigrum":

"Se iba acercando a Damme, el antiguo puerto de Brujas en donde antaño, antes de que la arena cegara la costa, atracaban los grandes barcos de Ultramar. Aquellos tiempos de actividad ya no existían; pacían vacas allí donde antes desembarcaban los fardos de lana".

Middelburg (Medialburque), Holanda

Esta ciudad del condado de Zelanda se convirtió en el siglo XVI en el puerto más importante para el tráfico marítimo entre los Países Bajos y la Península Ibérica, junto con su antepuerto Ramua (Arnhemuiden). Estaban preparados para recibir los barcos más grandes de la época, lo que le dio una posición favorable en su competición con Brujas y su antepuerto Esclusa.

En sus crónicas y cuentas municipales hay multitud de referencias a la llegada de flotas de España, ya que además de riqueza, los grandes grupos de marineros traían en ocasiones problemas al enfrentarse a otros grupos de mareantes extranjeros, tales como ingleses, bretones u holandeses.

Se sabe de la presencia de familias de mercaderes vascos y españoles, aunque

no existían organizaciones fuertes como en Brujas. Algunos mercaderes que comerciaban con Andalucía fundaron una pequeña nación, aunque no se sabe mucho de su funcionamiento.

Verviers, Bélgica

Ciudad en el principado de Lieja, se puede tomar como ejemplo de una fórmula de producción que podemos llamar pre-industrial. La industria, inicialmente urbana, se trasladaba a las poblaciones rurales cercanas, manteniéndose el centro de poder comercial y económico en la urbe.

Era una manera para los mercaderes de competir en posición ventajosa con la producción gremial, al eludir las reglamentaciones y los altos salarios urbanos. Algo parecido a lo que hoy llamamos deslocalización. Así, la ciudad fue cabeza (en ella vivían más de veinte mercaderes) de una red de más de 1500 tejedores, tundidores y cardadores de un vasto taller lanero que se sobrepasaba los límites del principado.

Es en el siglo XVI cuando la industria textil despierta la economía de este asentamiento.

La Rochelle, Francia

De este puerto de Aunis se dice que pudo mantener su prosperidad en la segunda mitad del siglo XV gracias a la afluencia de mercaderes españoles. Mantenía rela-

ciones comerciales con Inglaterra, Bretaña, Flandes y la costa Septentrional de España.

Comerciaba con lana, tejidos, vino y sal. También hay que destacar su papel como ciudad de banqueros, en la que se efectuaban numerosas transacciones.

Existe también en la Real Chancillería de Valladolid una Letra de Cambio entre Medina del Campo y La Rochela, fechada el 10 de noviembre de 1493.

Rouen (Ruan), Francia

Fue un activo centro de redistribución mercantil en el siglo XVI, junto a Amberes y Brujas.

Se produce un fenómeno de deslocalización parecido al de Verviers (común en Europa durante el siglo XVI). La fabricación de paños enriquece la ciudad de manera espectacular, focalizándose la propia elaboración de los mismos en el cercano Darnétal. También florecen la sedería y la metalurgia.

Rouen envía sus barcos a buscar arenques al Báltico y bacalao a Terranova, sal a Guérande o Setúbal. Vende paños a España, donde compra la lana.

Fue una villa abierta a los extranjeros, que eran asimilados rápidamente, sobre todo españoles e italianos.



"su política cambia y pasa a transformar directamente su lana en una incipiente industria textil"

Inglaterra

La situación de Inglaterra dentro del circuito lanero cambia a lo largo de la historia. Inicialmente, durante la Edad Media, es un estado exportador de lana. Posteriormente por diversas razones, entre ellas la Guerra de los Cien Años, su política cambia y pasa a transformar directamente su lana en una incipiente industria textil. Después exporta sus manufacturas textiles. Esta industria textil adquirió tal relevancia que también importaba lana merina para ella.

Así pues, la práctica de exportar lana de Inglaterra e importar artículos de lana manufacturados fue reemplazada gradualmente por la importación de lana y la fabricación y exportación de hilo y telas.

En Inglaterra encontramos dos ciudades de interés; por un lado **Londres**, como metrópoli comercial a la que llegaban los fletes de la lana y por otro **Manchester**.

En esta ciudad ya se hace referencia a molinos de batanes antes de 1322, pero es posteriormente cuando tejedores flamencos llegaron a esta ciudad huyendo de las persecuciones religiosas. Se considera Manchester como la primera ciudad industrial del mundo.

Región de los Cotswolds

Región lanera de Inglaterra con recursos interesantes. Ellos mismos producían lana.

Inicialmente la exportaban, pero posteriormente se desarrolló la industria textil.

Castilla

Desde el siglo XIII se comienza a desarrollar un sistema de explotación ganadera nuevo en la Península Ibérica; era la ganadería trashumante, que abastecería de lana a los centros textiles de los Países Bajos. Los propietarios de ovejas se organizaron en asociaciones; los castellanos en el "Honorable concejo de la Mesta" y los aragoneses en la "Casa de los ganaderos". La circulación de los trashumanes, liberada voluntariamente de las trabas comerciales entonces clásicas, aumentó el comercio interno en Castilla, favoreció ferias como la de Medina del Campo, activa desde comienzos del siglo XV, reorganizada en 1483 y seguida por las de **Valladolid, Villalón y Medina de Rioseco**. Mirando al exterior se creó en 1494 el Consulado de Burgos y posteriormente el de Bilbao (1511) para asegurar la exportación de lanas merinas, dando papel preponderante a los comerciantes españoles en plazas como Brujas, Nantes, Londres y La Rochela.

Burgos

A partir del siglo XIII es la ciudad rectora del incipiente comercio lanero. El tráfico de lana se centralizó en Burgos; cantabros y vascos actuaron de transportistas.

Esto hizo de la ciudad una de las más prósperas de la Península durante los siglos XIV y XV. En ella vivían los magnates de la Mesta. El reinado de los Reyes Católicos que señaló para la ciudad la cumbre de su riqueza, con la expansión del comercio lanero, coincidió con el recrudecimiento de las disputas entre Bilbao y Burgos por el control de los fletes comerciales. Inicialmente los Reyes Católicos fueron favorables a la ciudad castellana, constituyendo su Consulado en 1493 y dándole el monopolio del comercio exterior cantábrico. En 1499 llegaron a un acuerdo según el cual Burgos se reservó la exclusiva del comercio lanero y Bilbao el monopolio de las exportaciones de hierro. A finales del siglo XVI el eje económico Medina del Campo / Amberes se rompió debido a la crisis de las exportaciones laneras, lo cual provocó la paulatina decadencia económica de la ciudad, que se prolongará hasta mediados del siglo XVIII.

Valladolid

La importancia de Valladolid como ciudad comercial le vino dada por un lado por la cercanía de las rutas de trashumancia y por su industria textil y por otro, por ser la chancillería del Reino de Castilla. También fue sede de una feria que se autorizó en 1153, pero que no llegó a tener la relevancia de la de Medina del Campo.



*"Valladolid como ciudad comercial
le vino dada por un lado por
la cercanía de las rutas
de trashumancia y por su industria
textil y por otro, por ser la
chancillería del Reino de Castilla"*

Fue en siglo XI (1072) cuando el rey Alfonso VI otorgó al conde Don Pedro Ansúrez el señorío de la nueva villa. Así Valladolid fue cobrando progresiva importancia hasta llegar a ser corte del Reino de Castilla a finales de la Edad Media. La vida ciudadana se fue organizando de tal manera que la ciudad se transformó en el centro burocrático del reino.

Fueron los Reyes Católicos los que establecieron definitivamente la chancillería del reino en esta ciudad. El origen de esta institución está en las cortes de Toro de 1371 (Enrique II). Este alto tribunal era un colegio de jueces que administraba justicia en nombre del rey, con jurisdicción suprema civil y penal sobre todas las personas de las tierras al norte del Tajo. La otra Chancillería se estableció definitivamente en Granada en 1505, con distrito desde ese río hasta el sur de la península.

Fue escenario de diversos concilios y corte del reino de manera interrumpida. Durante el reinado de Carlos V pierde su representatividad y el malestar que esto provoca hará que sea una de las ciudades que se alce en la revuelta comunera, junto con Toledo y Burgos.

Era también la sede de los Tribunales de la Santa Inquisición.

En 1.559 y según los cronistas de la época, debido a circunstancias económicas, se

trasladó la Corte a Madrid, lo que inició la decadencia de la ciudad que durante el siglo XVII vio reducir su población a la mitad.

Los primeros síntomas de recuperación sólo se vieron a partir de la década de 1670. Se inició un proceso de modernización, gracias principalmente a la reactivación del sector textil. Transformó la ciudad paulatinamente, alcanzándose el s. XVIII con una mejora generalizada de las condiciones de vida.

Miguel Delibes, en su novela "El Hereje" nos da una visión del Valladolid mercantil en el que la lana tiene gran importancia.



Medina del Campo

"En esta villa se hacen en cada año dos ferias, de las principales de España, donde concurren gran número de gentes y mercaderías, así de España como de fuera de ella. Es ver en este tiempo las casas, calles y plazas de esta villa cosa muy de notar con tantas gentes tratos y mercaderías. Para aquí se hacen las libranzas de pago, y los pagamentos de Señores y mercaderes en muy grandes sumas, en tanta manera que el trato de Medina alcanza a todas partes de España y aún a muchas de fuera de ella. Hay a la continua en esta villa, grandes mercaderes que tienen tiendas muy ricas y abastadas de todas maneras y suertes de mercaderías. Vi muchas casas de mercaderes que sólo en libros trataban, según fui informado, en diez o doce mil ducados; de sedas, lienzos, paños y otras cosas de trato no se puede decir lo que en ella hay".

Pedro de Medina

Libro de las grandezas y cosas memorables de España

1548

Ciudad de pasado romano y árabe, encabezó las actividades económicas de la Península Ibérica cuando su feria tomó relevancia europea desde el siglo XIV.



Inicialmente el mercado de lana y posteriormente el comercio de paños, sedas, tapices y bordados hicieron de Medina del Campo el centro de contratación textil más importante de Castilla.

La importancia de su mercado lanero evolucionó de su condición de punto natural de reunión de mercaderes itinerantes procedentes de la Meseta norte que comerciaban con la lana en bruto.

Se tiene a Don Fernando de Antequera como el fundador de las Ferias de Medina del Campo en torno a la primera década del siglo XV. En principio, tenían carácter señorial, lo mismo que las establecidas en Cuellar, Medina de Rioseco o Villalón. De 1421 datan las primeras Ordenanzas de aposentamiento de feriantes, dictadas por D^a Leonor, esposa de Don Fernando y por entonces Señora de Medina.

El punto central de la ciudad es la Plaza Mayor, donde se celebraban las ferias. Los viejos nombres de las aceras (Armería, Joyería, Especiería, Mercería, etc.) recuerdan la actividad comercial.

El constante apoyo ofrecido por los sucesivos monarcas se hace patente a lo largo de todo el siglo XIV y culmina con su consideración como Ferias Generales del Reino, en 1491, por parte de los Reyes Católicos. En el rapidísimo crecimiento desde su fundación influyó además, de

modo notable, el carácter de encrucijada de caminos de la villa, confluyendo en ella todas las rutas importantes del noroeste.

Las convocatorias feriales anuales, en mayo y octubre, eran inicialmente grandes mercados francos de transacción de productos, pero evolucionaron con el tiempo en reuniones financieras. Junto con mercaderes burgaleses, bilbaínos, sevillanos y catalanes eran numerosos los agentes de grandes casas de finanzas de Amberes, Lyon, Génova, Florencia o Lisboa que acudían a Medina a comerciar. De este modo, el protagonismo de los feriantes y mercaderes de los primeros tiempos pasó a los hombres de negocios, cambistas y banqueros que endosaban créditos, contrataban grandes partidas, ordenaban pagos, enviaban cartas de aviso y, sobre todo, giraban letras de cambio.

A partir de la segunda mitad del siglo XVI, los contratiempos económicos relacionados con el fuerte endeudamiento de la Corona, derivaron en aplazamientos y suspensiones de pagos que originaron crisis financieras que llevaron a la definitiva de 1594. Esta situación, unida a la ruptura del eje comercial con Flandes y el traslado en 1606 de la Corte a Madrid entre otros factores, dio lugar a la quiebra definitiva del sistema financiero y con él a la caída en picado de los encuentros feriales de Medina del Campo.

Así, la villa declinó a medida que el peso de la actividad económica de España se trasladaba hacia el sur y el Atlántico (auge de Sevilla y el tráfico con América) y la decadencia económica se cebaba en el reino desde tiempos de Felipe II en adelante.

"La importancia de su mercado lanero evolucionó de su condición de punto natural de reunión de mercaderes itinerantes procedentes de la Meseta norte que comerciaban con la lana en bruto"





Bilbao

Puerto exportador de lana desde su fundación como villa en 1300.

Desde el siglo XIV se fomentó en esta villa la navegación con fines mercantiles. Así, sumando el interés personal de los sucesivos monarcas por la expansión mercantil, y los visos de ganancia que los mercaderes tenían, durante este siglo y el siguiente la industria naviera adquirió un desarrollo considerable.

Paralelamente el comercio fue adquiriendo relevancia. Bilbao compitió con los puertos cántabros y con Bermeo por la supremacía comercial. Con el paso del tiempo el puerto de Bilbao se impuso convirtiéndose en la salida al mar más importante de las lanas y mercancías castellanas.

Las mercancías llegaban a Bilbao por diversos caminos. Entre ellos cabe desta-

car el más utilizado durante la época de nuestro estudio, que era el que viniendo de Burgos, pasaba por la aduana de Balmaseda y siguiendo el curso del río Cadagua llevaba las mercancías hasta Bilbao.

En los siglos XV y XVI, Bilbao se convirtió en el centro más dinámico del Señorío de Bizkaia; sus naves, sus herrerías, los astilleros y mercaderías crearon un mundo en ebullición que se plasmará en el año 1511 en la concesión, por la reina Juana, de un Consulado de Comercio y Casa de Contratación propios.

Balmaseda

Balmaseda es una de las villas más antiguas del Señorío de Bizkaia y el centro más importante de las Encartaciones. Fue fundada en el año 1199 por Don Lope Sánchez de Mena, señor de Bortedo que

le otorgó el Fuero de Logroño. El ser la primera de las villas fundadas en Bizkaia ha generado una amplia producción documental histórica, en la que el Privilegio otorgado por Alfonso XI. 1326, el pergamino de "Confirmación de Doña Juana" de 1511, el libro de "Decretos" de 1528 y de "vecinos" de 1782 son una muestra significativa del fondo existente en el Archivo Histórico Municipal.

Con el tiempo, se convirtió en aduana y en importante centro de comercio. Desde el siglo XVIII, al abrirse el paso de Orduña, su importancia decreció considerablemente: El 19 de julio de 1764 fue comunicada al Señorío de Orduña, por el marqués de Esquilache, ministro de Hacienda de Carlos III, la orden real en la que se concedía el permiso para la construcción del camino a la Meseta por la ruta de Orduña, documento firmado en la Granja de San Ildefonso.

"Bilbao se convirtió en el centro más dinámico del Señorío de Bizkaia; sus naves, sus herrerías, los astilleros y mercaderías crearon un mundo en ebullición que se plasmará en el año 1511"



**Otras ciudades y lugares
a tener en cuenta:**

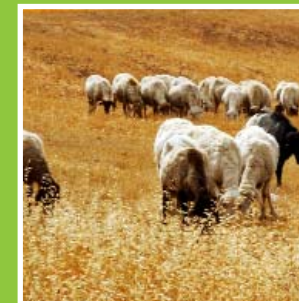
Ámsterdam (Holanda)
 Dordrecht (Holanda)
 Ardenbourg
 Baiona
 Barcelona
 Burdeos (Francia)
 Danzig/ Gdansk (Polonia)
 Donostia
 Dortmund (Alemania)
 Dranoutre / Dranouter (Bélgica)
 Colonia (Alemania)
 Dortrecht / Dordrecht (Holanda)
 Ostende (Bélgica)
 Gante (Bélgica)
 Génova (Italia)
 Oudenove (Bélgica)
 Hamburgo (Alemania)
 Ypres / Ieper (Bélgica)
 Iruña
 Lubeck (Alemania)
 Marsella (Francia)
 Nantes (Francia)
 Santander
 Orduña
 Segovia (provincia)
 Sevilla
 Valencia (provincia)
 Zamora (provincia)
 Ávila (provincia)
 Soria (provincia)
 Palencia (provincia)

León (provincia)
 Lyon (Francia)
 Castilla la Mancha (Albacete y
 Cuenca)
 Extremadura (Mal Partida de
 Cáceres)
 Valladolid
 Cabezón
 Dueñas
 Magaz
 Torquemada
 Quintana del Puente
 San Miguel del Moral
 Villanueva
 Celada del C.
 Quintanilleja
 Burgos
 Villatoro
 Vivar
 Villaverde
 Peñahorada
 Hontomín
 Cernégula
 Pesadas
 El Almiñe
 Incinillas
 Villarcayo
 Villasante
 Bercedo (bifurcación Bilbao -
 Santander)
 Valle de Mena
 Balmaseda
 La Herrera
 Bolumburu

Zalla
 Gueñes
 Sodupe
 La Cuadra
 Alonsotegi
 Bilbao (por Abando y el Arenal)
 Burgos
 Villimar
 Poza
 Oña
 Trespaderne
 Mijangos
 Nofuentes
 Medina de Pomar

*Ciudades, lugares,
rutas, caminos...*

Durante los siglos XVI a XIX uno de los más importantes centros de comercio entre Europa Occidental y Oriental. Cabe destacar el Museo Narva, ya que está formado por la Reina



"Recursos: otros puntos de interés"

*crearon un mundo en ebullición que se
relaxará en el año 1511 en la concesión, por
la reina Juana, de un Consulado de
Comercio y Casa de Contratación propios.*

REPÚBLICA CHECA

NARVA

Esta ciudad fue durante los siglos XVI a XIX uno de los más importantes centros de comercio entre Europa Occidental y Oriental. Cabe destacar el Museo Narva, ya que está formado por el castillo Hermanni, construido para proteger la ruta comercial a Novgorod (las referencias más antiguas datan de 1256) y un almacén de municiones del siglo XVIII. El museo presenta una colección de textiles importante.

POLONIA

KRAKÓW (Cracovia)

Wawel State Collection of Art

Colección de 142 tapices flamencos encargados por el rey Sigismund II Augustus (último de los Jagellones).

BIELSKO-BIALA

Ciudad industrial del sur de Polonia, situada al pie de los montes Cárpatos, 42 km al sur de la ciudad de Katowice. Las poblaciones gemelas de Bielsko y Biala, unidas desde 1950, están separadas por el río Biala. La ciudad se especializa en fabricar telas de lana de alta calidad.

Museo de industria y tecnología textil

Fábrica de textiles de lana construida en 1868, adaptada para cumplir las funciones de museo. La sala de maquinaria del museo permite visualizar todo el proceso de fabricación de ropas de lana. También contiene una importante biblioteca sobre la industria textil.



ZGIERZ

Ciudad de origen medieval, fue una de las ciudades manufactureras apoyadas por el gobierno y centro dominante de la lana en la región hasta que Lodz. En 1830 le cogió el relevo con la industria del algodón. Interesante:

Colonia de tejedores

Museo municipal de Zgierz.(historia de la ciudad)

ALEMANIA

BERLÍN

Pueblo Museo Düppel

Museo al aire libre que recrea la vida de un pueblo medieval del siglo XIII. Investigaciones y experimentación sobre el tratamiento de la lana y la elaboración de textiles. Está abierto de abril a octubre y realiza diversas actividades tales como el Día de la Lana o exhibiciones de esquila de ovejas.

LUCKENWALDE

Situado a 50 km de Berlín, se especializó en la realización de sombreros de paño desde que el rey prusiano Federico II pusiera en marcha la "Great Factory" en 1780.

El **Museo Regional de Historia Local** muestra la historia industrial del pueblo.

DETMOLD

Museo al aire libre de Wesfalia

Diversos espacios del museo muestran la importancia que se le daba en la era preindustrial a la manufactura de textiles. Hay una sala de hilado y punto de lana. Mantienen rebaños de ovejas y plantaciones de cáñamo y lino.

LENNEP

En la provincia prusiana del Rin, se asienta en uno de los distritos industriales más importantes de Alemania que continúa siendo una importante productora de paño y lanas finas y de fieltro.

Fue la residencia de las cuentas de Berg de 1226 a 1300. Su prosperidad se asienta en la afluencia de tejedores de Colonia durante el siglo XIV.

Museo de la tela (Wülfing Museum)

Este museo conserva el patrimonio de la fábrica textil Johann Wülfing & Sohn. Los puntos más importantes de las exposiciones son:

Casas de comercio - Puentes a nuevos mercados

El oficio de los tejedores- Precursores de la industrialización

Lennepe- La ciudad de los tejedores

MONSCHAU

La colina de secado

Diversos estadios de la elaboración de

telas de lana precisan del agua, tales como el batanado, tintado o secado. Al final del proceso hay que secar las telas. Para ello se utilizaban unos secaderos colocados en laderas, donde las telas perdían el agua y tomaban forma. Terrazas utilizadas para este fin todavía se pueden observar en Rahmenberg, en Monchau.

Fábrica de telas Elbers, oficinas y depósito (Siglo XVIII)

Hilado mecánico en "Schimitzen-Hof" (1812)

Complejo industrial Rosenthal (Siglo XVIII)

STOLBERG

Fábrica de telas Crown (1700)

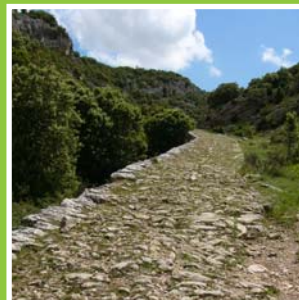
EUSKIRCHEN

Fábrica textil Schiffmann (1883)

Museo Industrial Renano

Las distintas salas nos llevan a comprender la fabricación industrial de tejidos de lana, así como a conocer las instalaciones y la maquinaria. El proceso productivo y los equipamientos son del periodo de 1900. Este museo también estudia las condiciones sociales y económicas de la revolución industrial.

Cada Junio el museo organiza el "Rhenish Wool Market" (mercado Renano de la lana)



BAD MÜNSTEREIFEL

Drapers Hall

Casa de las telas, construida en 1300 y que demuestra la importancia que tuvo el gremio de los tejedores en esta ciudad.

Urine Tower (Torre de la orina)

Edificio utilizado para recolectar orina, utilizada para lavar y acondicionar la lana.

BÉLGICA

BRUSELAS

Museo Real de Arte e Historia

Importante colección de tapices flamencos.

ANTWERP (AMBERES)

Museo Mayern van den Bergh

Museo de arte textil (tapices, bordados...)

Centro de moda "ModeNatie"

Colección de trajes desde hace cinco siglos.

Rubens House

Contiene diversos tapices diseñados por Rubens.

VERVIERS

Centro turístico de lana y moda

Museo de la historia de la producción de tejidos de lana.

BRUGGE (BRUJAS)

Gruuthusemuseum

Rica colección de textiles y tapices.

OUDENAARDE

Museo municipal de tapices

Centro textil "house de Lalaing"

Se pueden ver tapices modernos, así como las distintas fases de restauración y conservación de los tapices antiguos. Encontramos también "asa weaving workshop" donde se puede observar como realizan tapices modernos siguiendo sistemas clásicos de fabricación de las piezas históricas.

INGLATERRA

WINCHESTER

Centro de conservación Textil



LONDRES

Knitting and Stitching Show

Empresas de todo el mundo muestran sus labores textiles. Se organizan talleres y clases para que las personas visitantes puedan tomar parte en ellos.

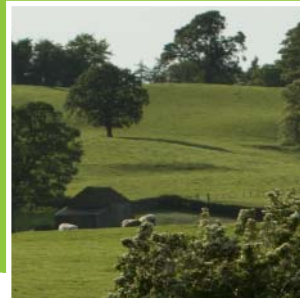
Textil Society

Esta asociación organiza cada año el evento Antique Textil Fair (Feria de los textiles antiguos) en Manchester. Esta feria atrae a cientos de comerciantes y visitantes. Incluye conferencias y talleres sobre el valor de estos tejidos y su conservación.

CATALUÑA

BARCELONA

Museo de tejidos y trajes



SABADELL

Museo de la industria de la lana

TERRASSA

Centro de documentación y museo textil
Exposición “**La Lana: El tejido inteligente**”
(hasta el año 2006)

BANYOLES

Lonja del tinte

Edificio gótico civil del siglo XV, destinado a tinte de las ropas o tejidos de lana.

ARSÈGUEL

Fábrica de lana (finales del siglo XVIII)

PORTUGAL

LISBOA

Museo nacional de trajes

LOURES

Encuentro bienal de tapices contemporáneos

COVILHA

Museo de la lana

Sito en la fábrica textil real, puesta en funcionamiento en 1764

ARRIOLOS

Pueblo blanco en la zona sur de Portugal. La elaboración de alfombras es una importante actividad económica, social y cultural.

Anualmente organizan una **feria** de productores locales.

ITALIA

BIELLA

Fue sede de la euroconferencia “La lana en Europa” en el año 2001

Fabrica Trombetta

Centro de documentación

GUALCHIERE DI REMOLE

FLORENCIA

Palacio del arte de la lana

Construido a finales del siglo XIII, fue la sede de la Corporación del Arte de la Lana, una de las organizaciones más poderosas de Florencia.

STIA

Se conoce su pasado como productor de tejidos de lana desde 1402. En este pueblo podemos visitar la **fábrica de lana** de la segunda mitad del siglo XIX.

LUCCA

En este pueblo, que creció siempre a la sombra de Prato y Florencia, encontramos la **fábrica de hilado Viana**, que inició su andadura a finales del siglo XIX y se remodeló, quedando tal y como hoy se conserva, alrededor de 1920.

VAIANO

Más que una fábrica, **La Briglia** nos muestra un complejo en el que encontramos la fábrica, las casas de los trabajadores, el hospital, el teatro y el cine.

MERCATALE DI VERNIO

Museo de la Industria de la Lana.

La Fabbrica Meucci fue una de las más importantes en el valle Bisenzio. Hoy el edificio es un pequeño museo que exhibe maquinaria textil. También se realizan conferencias, encuentros y exposiciones diversas.

PRATO

Prato Expo

Feria anual de textiles producidos en Prato. Hoy en día también reúne a diseñadores internacionales y los más cualificados productores de moda.

Museo del tejido de Prato

edificio es perfecto para llevar a cabo actividades educativas y divulgativas, dado por un lado su situación geográfica y por otro la aptitud y disposición de sus salas, que permiten la multiplicidad



Centro de recursos
"La Herrera" (Bizkaia)

ruta de las Encartaciones fue
reemplazada por el camino carretil de
Orduña, nueva aduana del eje económico

¿QUÉ ES?

Centro organizativo para el desarrollo de RUTAS DE LA LANA, el comercio histórico de la lana en Europa.

¿POR QUÉ?

- La zona posee un patrimonio cultural y natural muy valioso, que es preciso proteger y divulgar.
 - El edificio donde se ubica este Centro ha sido recientemente reformado y está dotado de un despacho de atención al público, dos salas multiusos y una sala de exposiciones.
 - La situación del edificio es idónea para trabajar tanto aspectos naturales como culturales; junto al río Cadagua, en una zona acondicionada como área de esparcimiento. En sus proximidades se encuentra zonas de alto valor natural y cultural.
- El Camino Real que unía Burgos con Bilbao pasaba por este lugar.

¿PARA QUÉ?

- Fomentar el conocimiento histórico, cultural y natural de la comarca.
- Ofertar servicios y recursos encaminados al ocio y turismo sostenibles.
- Favorecer procesos de sensibilización ambiental a través del conocimiento del entorno próximo.
- Ofertar nuevas posibilidades para el ocio, enriquecedoras y respetuosas con el medio.



- Estudiar la relación ser humano-entorno en todos sus aspectos.
- Recuperar y divulgar las actividades tradicionales propias de la zona, tanto a nivel paisajístico como cultural.
- Ser punto referencial en la comarca en lo que a turismo ambiental se refiere.
- Fomentar la creación de empleo mediante actividades innovadoras ligadas al sector servicios, y en concreto al turismo ambiental.

¿DÓNDE?

IMPORTANCIA HISTÓRICA DE LA ZONA

Ya a principios del siglo XIII los marinos de Bizkaia hacían tratos con Flandes, exportando la lana de Castilla y el hierro del país. De Flandes se importaban paños, vestidos y objetos de arte. De Burgos provenía el grano que se necesitaba en Bizkaia y a Burgos llegaban los productos europeos que se desembarcaban en Bilbao con destino a la Feria de Medina del Campo.

El transporte de la lana desde Castilla se efectuó por dos rutas principales. El camino real de aduana que unía Balmaseda y Bilbao fue una de las principales rutas comerciales hasta el siglo XVIII, cuando se

construyeron nuevas infraestructuras viarias y esta ruta de las Encartaciones fue reemplazada por el camino carretil de Orduña, nueva aduana del eje económico Norte - Sur.

A esto hay que añadir que una variante del Camino de Santiago, la que une Portugalete y Bilbao con el Camino Francés, utilizaba el trazado del Camino Real Bilbao - Balmaseda para alcanzar Burgos a través del Valle de Mena.

A finales del siglo XIX, el protagonismo de esta vía de comunicación es recuperado en parte gracias a la construcción del ferrocarril de La Robla, que uniría los Altos Hornos de Bilbao con las cuencas carboníferas leonesas.

En el barrio de La Herrera en Zalla, zona de paso del Camino Real que unía Burgos con Bilbao, atravesando el Valle de Mena y la aduana de Balmaseda, encontramos pues la memoria histórica de diversas actividades mercantiles que fueron en su momento de vital importancia, no sólo para la economía, sino también para el viaje de ideas, conocimientos y culturas a través de todo Europa.

EL EDIFICIO

Las antiguas escuelas de La Herrera se encuentran situadas en el barrio del mismo nombre en el municipio de Zalla, en

la ribera del Cadagua, en una zona acondicionada como área de esparcimiento. Este bello edificio, también conocido como Escuelas de Taramona (debido a la familia benefactora), fue diseñado a principios de la década de los veinte del siglo pasado por Ricardo Bastida y ha sido recientemente rehabilitado por la Escuela Taller de Zalla.

En lo que a vías de comunicación se refiere, tenemos asegurado el acceso desde Bilbao y Balmaseda, bien por la carretera C-6318, bien mediante el ferrocarril, ya que F.E.V.E. tiene una parada muy próxima al edificio.

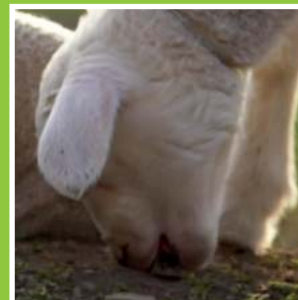
El edificio es perfecto para llevar a cabo actividades educativas y divulgativas, dado por un lado su situación geográfica y por otro la amplitud y disposición de sus salas, que permiten la multiplicidad de funciones.

Recientemente el edificio se ha adaptado para el acceso de personas con movilidad reducida mediante la instalación de un ascensor y la mejora de accesos y colocación de señalética específica.

¿CÓMO?

EXPOSICIÓN

La exposición actual está distribuida en tres grandes apartados:



Una primera parte en la que nos centramos en el río Cadagua como eje vertebrador del cual surgen diversos temas de gran interés. Tratamos el río como ente físico, ecológico y natural. Así pues, partiendo del agua como compuesto vital para la vida y de su ciclo como motor de procesos naturales, llegamos al ecosistema fluvial, en el que tratamos los aspectos ecológicos y biológicos, siendo uno de ellos la interacción del ser humano con el río.

La segunda parte nos lleva a analizar el eje del Cadagua desde el punto de vista natural, social, económico y cultural, remarcando su importancia como vía de comunicación que posibilita un cierto grado de desarrollo a lo largo de la historia. Así, se trata el río como ente socioeconómico y cultural que interactúa con el ser humano y moldea sus acciones al mismo tiempo que es moldeado por ellas.

La tercera parte sigue la línea de las rutas culturales y va más allá del espacio físico del valle del Cadagua. Utilizando como vector director el comercio de la lana proponemos el

estudio de la Ruta de la Lana, desde Castilla hasta Flandes, en todas sus vertientes culturales, ambientales y sociales, fomentando de esta manera la comunicación interregional y transfronteriza y la interculturalidad.

PUNTO DE INFORMACIÓN TURÍSTICO AMBIENTAL

Espacio informativo, bien sobre las actividades propias del centro, bien sobre las diversas opciones turísticas, de ocio y culturales de Rutas de la Lana.

CENTRO DE DOCUMENTACIÓN

Dirigido tanto a profesionales como a la población en general pretende ofrecer:

- Biblioteca general sobre el comercio de la lana.
- Infraestructura para consultas y materiales multimedia
- Referencias bibliográficas
- Asesoramiento en la búsqueda de información

ACTIVIDADES FORMATIVAS

Impartición de cursos, celebración de seminarios y ciclos de charlas.

Al crear este recurso pretendemos, por un lado, que salgan propuestas y acciones desde el mismo centro y por otro lado, ofertar las instalaciones y su infraestructura para que otras entidades desarrollen sus iniciativas.

CENTRO COORDINADOR DE LA RUTA EUROPEA DE LA LANA

Con la Ruta Europea de la Lana se pretende dar a conocer, a través de la actividad comercial, la dimensión interregional y transfronteriza que la Ruta del Cadagua tuvo en el pasado. Para ello, se ha elegido la lana como producto simbólico de la ruta comercial que comunicaba Castilla y Flandes, recorriendo el eje del Cadagua.

La Herrera se convertirá en referente a nivel europeo para aquellas personas que estén interesadas en investigar la Ruta en cualquier de sus puntos y desee información. Al mismo tiempo queremos ir desarrollando y preparando la Ruta a su paso por el valle.

Río Cadagua

